

Communauté de Communes de la

HAUTE SOMME

Plan Local d'Urbanisme intercommunal



Diagnostic territorial Profil économie et emploi

Dossier 17128029
29/05/2019

réalisé par



Auddicé Urbanisme
ZAC du Chevalement
5 rue des Molettes
59286 Roost-Warendin
03 27 97 36 39

Diagnostic territorial - Profil économie et emploi

Version	Date	Description
Diagnostic territorial - Profil économie et emploi	29/05/2019	Elaboration du Plan Local d'Urbanisme intercommunal

	Nom - Fonction	Date	Signature
Rédaction	SCHMITT Julie, Chef de projets en urbanisme	V1 – 26/02/2019	
Validation	ROUX Fabien, Responsable d'Agence	V1 – 28/02/2019	
Corrections suite à relecture CCHS/PETR	SCHMITT Julie, Chef de projets en urbanisme	V2 – 29/05/2019	

TABLE DES MATIERES

CHAPITRE 1. CARACTERISTIQUES SOCIO-ECONOMIQUES DE LA POPULATION	5
1.1 Une diminution de la population active, liée à son vieillissement.....	5
1.2 Une diminution de la part des actifs occupés	6
1.3 Les classes populaires et à faible niveau d'études surreprésentées, malgré une forte progression des diplômés de l'enseignement supérieur en 15 ans.....	9
1.4 Un niveau de revenu moyen bas entraînant une assiette fiscale réduite.....	11
CHAPITRE 2. LES STRUCTURES DES EMPLOIS ET DE LA DEMANDE DE MAIN D'ŒUVRE	13
2.1.1 La répartition des emplois par professions et catégories socioprofessionnelles.....	13
2.1.2 La répartition des emplois par secteur et sphère d'activité.....	14
2.1.3 Comparaison du nombre d'emplois et du nombre d'actifs par professions et catégories socioprofessionnelles	17
2.1.4 Répartition géographique, dynamiques de localisation et indice de concentration des emplois.....	18
2.1.5 Répartition géographique des établissements économiques	20
CHAPITRE 3. ZOOM SUR L'ACTIVITE TOURISTIQUE.....	24
3.1 Cadrage – définitions et contexte	24
3.1.1 Définitions.....	24
3.1.2 Contexte régional et départemental	24
3.2 Le tourisme sur le territoire de la Communauté de Communes de la Haute Somme	26
3.2.1 Tourisme mémoriel.....	26
3.2.2 Tourisme vert.....	29
3.3 L'accueil des touristes : hébergement et restauration	31
3.3.1 L'offre d'hébergement.....	31
3.3.2 L'offre de restauration.....	33
CONCLUSION DE L'ATELIER AVEC LES ELUS – ATOUTS, FAIBLESSES, POTENTIELS A DEVELOPPER	35
CHAPITRE 4. LES ENJEUX DEFINIS PAR LES ELUS CONCERNANT CETTE THEMATIQUE	37

Chapitre 1. CARACTERISTIQUES SOCIO-ECONOMIQUES DE LA POPULATION

1.1 Une diminution de la population active, liée à son vieillissement

Comme vu dans le profil démographie-habitat, la population de la Communauté de Communes de la Haute Somme est tout juste stabilisée sur la dernière année de recensement. On observe ici que la partie du territoire la plus éloignée des échangeurs autoroutiers (cf. profil mobilité), continue néanmoins à subir une démographie négative (supérieure à -10% de la population entre 1999 et 2014). Ces données illustrent donc le fait que la proximité d'un échangeur autoroutier a été un critère d'attractivité non négligeable pour les ménages sur les 15 dernières années.

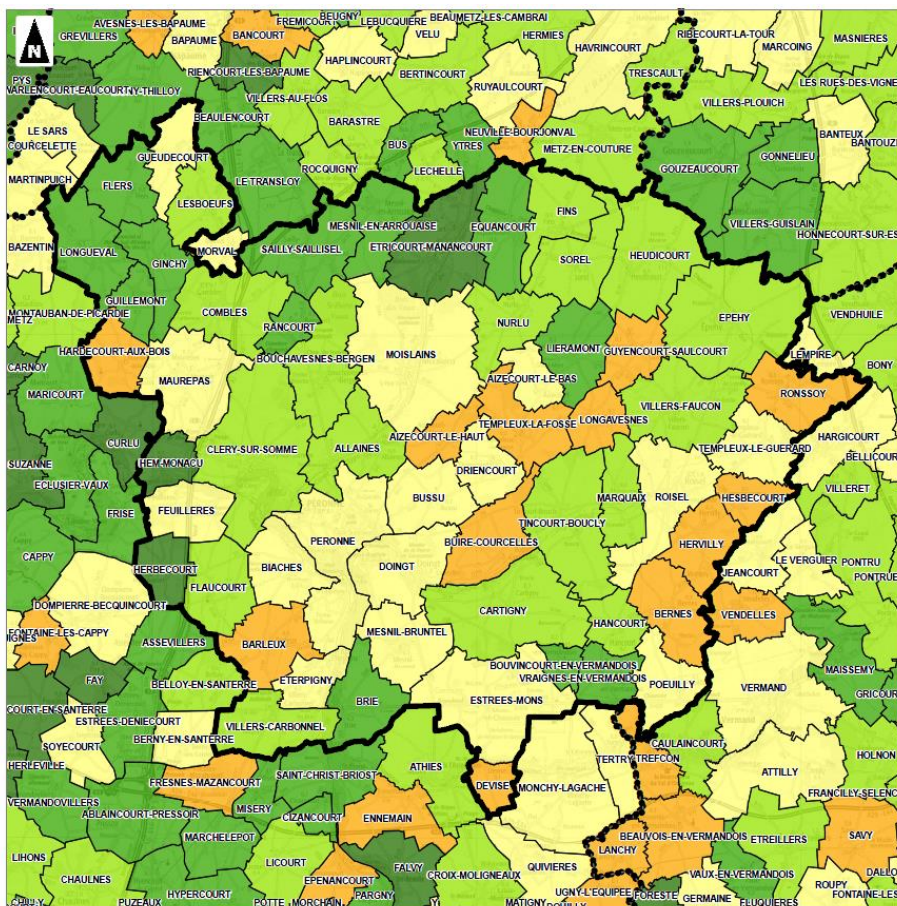
Il convient également de s'intéresser à l'aspect qualitatif et non juste quantitatif de ces données. Pour rappel, la population non seulement stagne en quantité après avoir chuté durant 30 ans, mais tend, comme partout en France en dehors du centre des grandes métropoles, à vieillir.

Communauté de Communes de la Haute-Somme
Plan Local d'Urbanisme Intercommunal

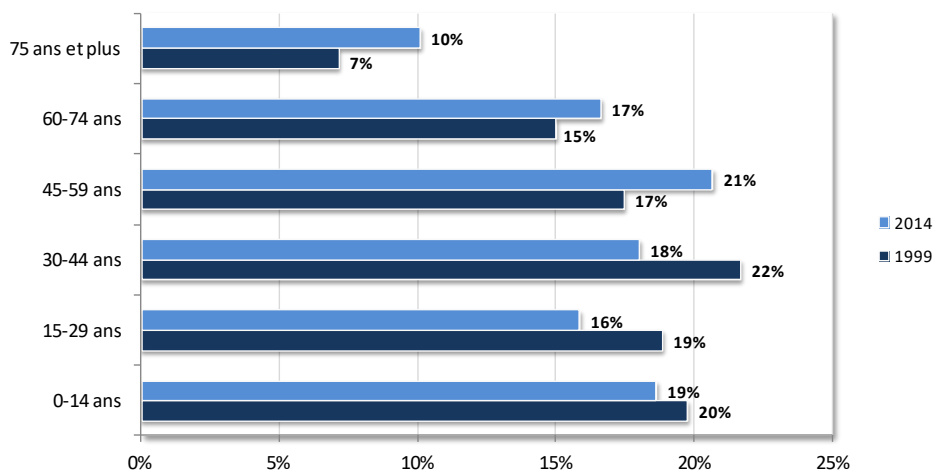
Evolution de la population entre 1999 et 2014 :



1:120 000
(Pour une impression sur format A3 sans réduction de taille)
Réalisation : auddicé urbanisme, 2018
Sources de données : INSEE, IGN, auddicé urbanisme, 2018



Evolution de la structure par âge de la population de La Communauté de Communes de la Haute Somme entre 1999 et 2014



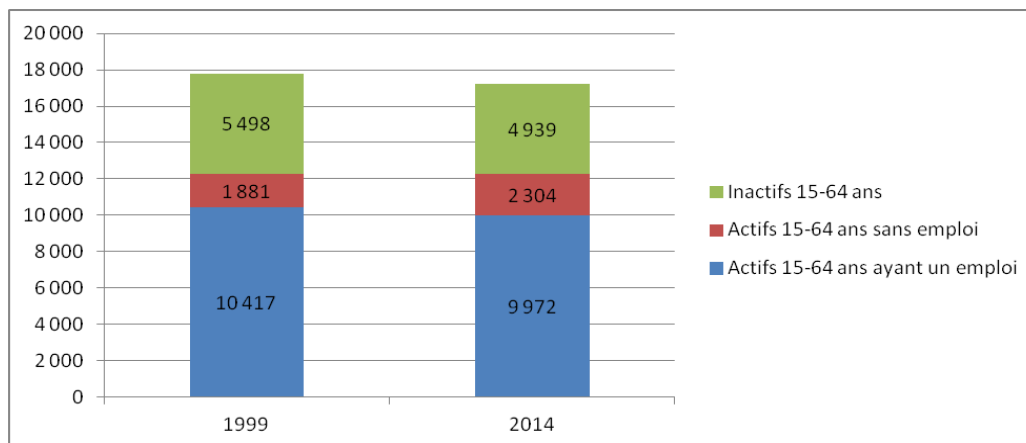
Source : INSEE RP1999 et RP 2014

Ce vieillissement aboutit mécaniquement à une baisse tendancielle de la part des actifs dans la population totale. On voit ainsi que le nombre de 15-64 ans a légèrement baissé entre 99 et 2014, tandis que la part des actifs parmi ceux-ci est passée de 71% en 1999 à 69% en 2014.

1.2 Une diminution de la part des actifs occupés

Il est par ailleurs notable qu'au sein du groupe formé par les actifs de 15-64 ans, le nombre des actifs sans emploi, c'est-à-dire des chômeurs, a progressé de +22,5% entre 1999 et 2014 (+423 individus), tandis que le nombre d'actifs occupés baissait de 445 personnes. On a donc un rétrécissement de la population en âge d'être active et, au sein de celle-ci, une réduction de la part des individus ayant effectivement un emploi.

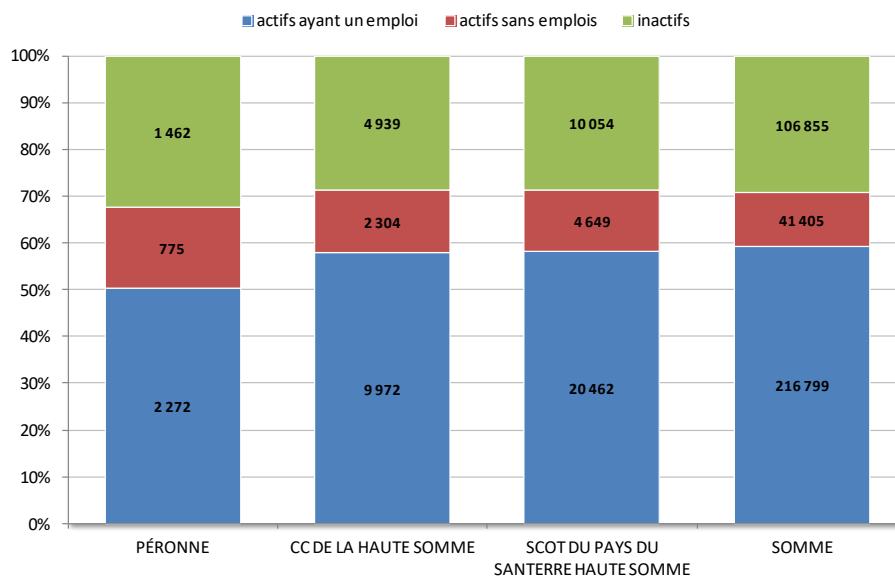
Evolution du statut de la population des 15 à 64 ans entre 1999 et 2014



Source : INSEE RP1999 et RP2014

En 2014, les chômeurs représentent ainsi 18,8% de la population active de la Communauté de Communes de la Haute Somme, contre 18,5% au niveau du SCOT, 16% pour la Somme et 12,7% pour la France métropolitaine.

Comparaison du statut de la population de 15 à 64 ans en 2014

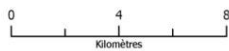


Source : INSEE RP 2014

On note cependant d'importantes variations au sein du territoire intercommunal : en effet, Péronne présente un profil bien spécifique, la part des inactifs y étant de près d'un tiers, celle des actifs sans emploi de plus d'1/6ème. Les actifs occupés n'y représentent donc qu'un habitant sur deux.

Une telle concentration sur Péronne peut s'expliquer par le fait que les personnes en perte d'autonomie peuvent tendre à se rapprocher des équipements et services, et donc de la ville-centre, et par le fait que la vie en dehors de Péronne, sans un véhicule motorisé lui-même difficilement accessible pour une personne sans emploi, est extrêmement problématique du fait de la rareté des transports en commun. On pourrait aussi y voir un lien avec la structure des logements, Péronne concentrant la grande majorité de l'offre sociale à l'échelle de la Communauté de Communes de la Haute Somme.

Communauté de Communes de la Haute-Somme
Plan Local d'Urbanisme Intercommunal
Taux de chômage en 2014



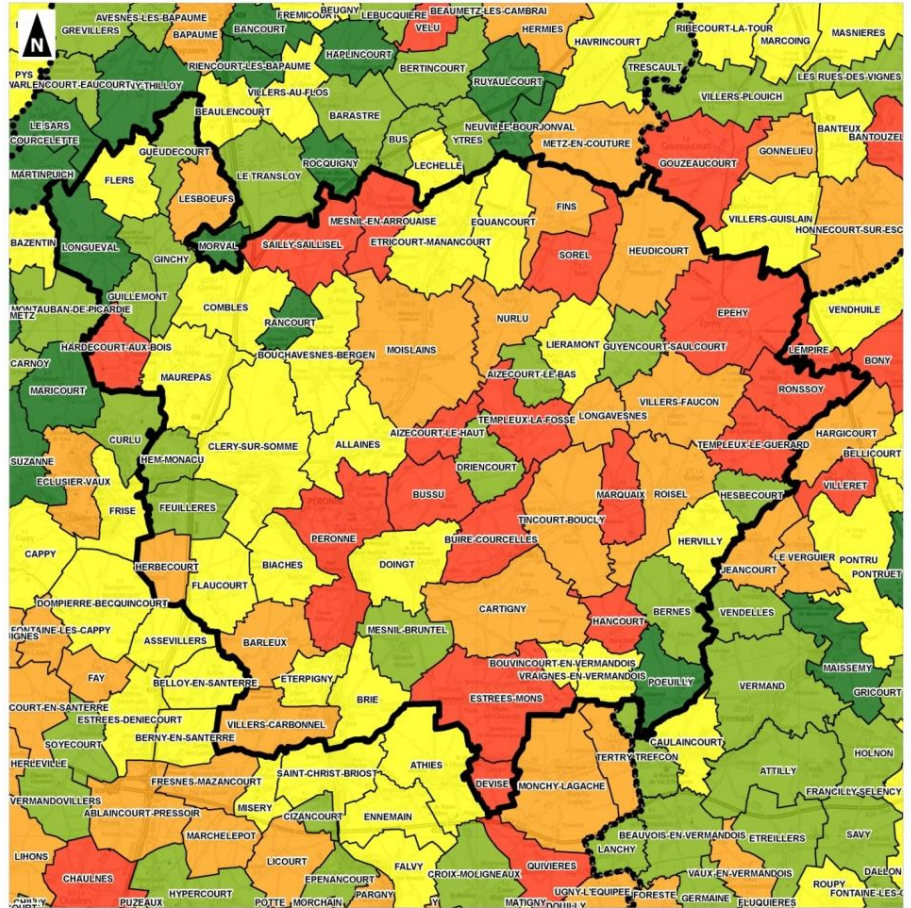
1:120 000

(Pour une impression sur format A3 sans réduction de taille)

Réalisation : auddicé urbanisme, 2018

Source de fond de carte : IGN, SANDO

Sources de données : INSEE - IGN - auddicé urbanisme, 2018



Retour d'atelier au sujet du taux de chômage

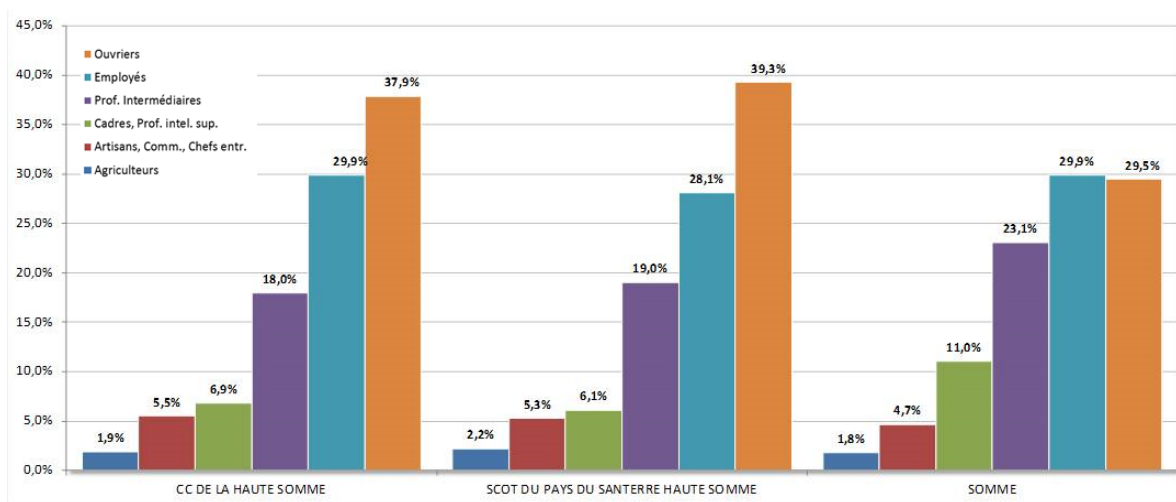
Lors de l'atelier consacré à l'emploi et à l'économie qui s'est tenu le 06 novembre 2018, plusieurs participants ont souligné que le nombre de saisonniers (de Bonduelle notamment), peut fausser ces données.

En conséquence, le taux de chômage élevé pour les communes de Devisé et Estrées-Mons, doit être appréhendé avec prudence au regard de cet élément pouvant biaiser les statistiques.

1.3 Les classes populaires et à faible niveau d'études surreprésentées, malgré une forte progression des diplômés de l'enseignement supérieur en 15 ans.

Cet important taux de chômage peut s'expliquer en partie par la structure des actifs : les professions et catégories-socioprofessionnelles dites « populaires », ouvriers et employés, représentent ainsi ensemble près de 68% de la population active occupée de la Communauté de Communes de la Haute Somme, contre 48% au niveau national. Or ces catégories sont particulièrement exposées au risque de chômage.

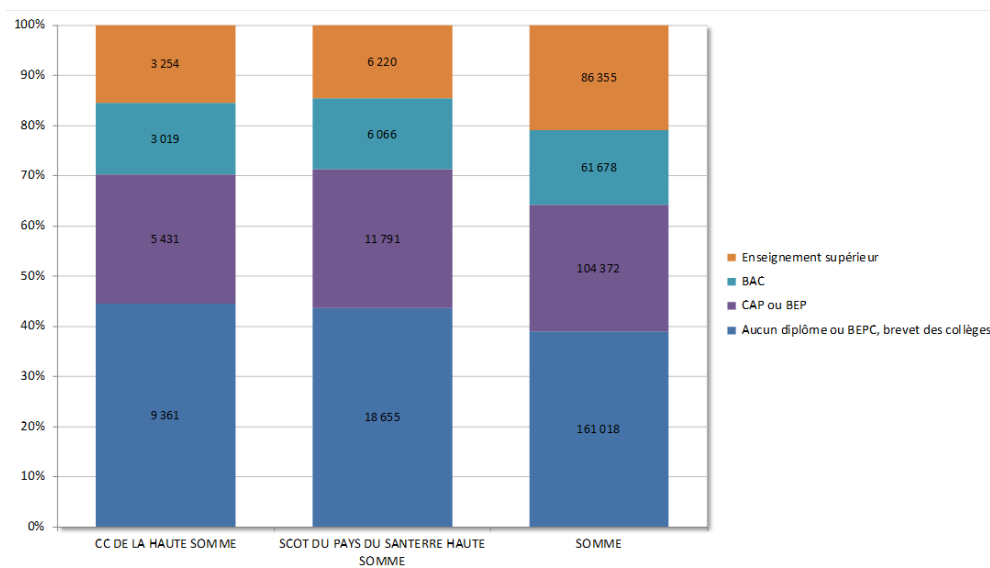
Professions et catégories socioprofessionnelles des actifs occupés en 2014



Source : INSEE RP 2014

On constate également un niveau d'étude moyen inférieur à la moyenne départementale, près de 45% des habitants n'ayant aucun diplôme hors BEPC / brevet des collèges.

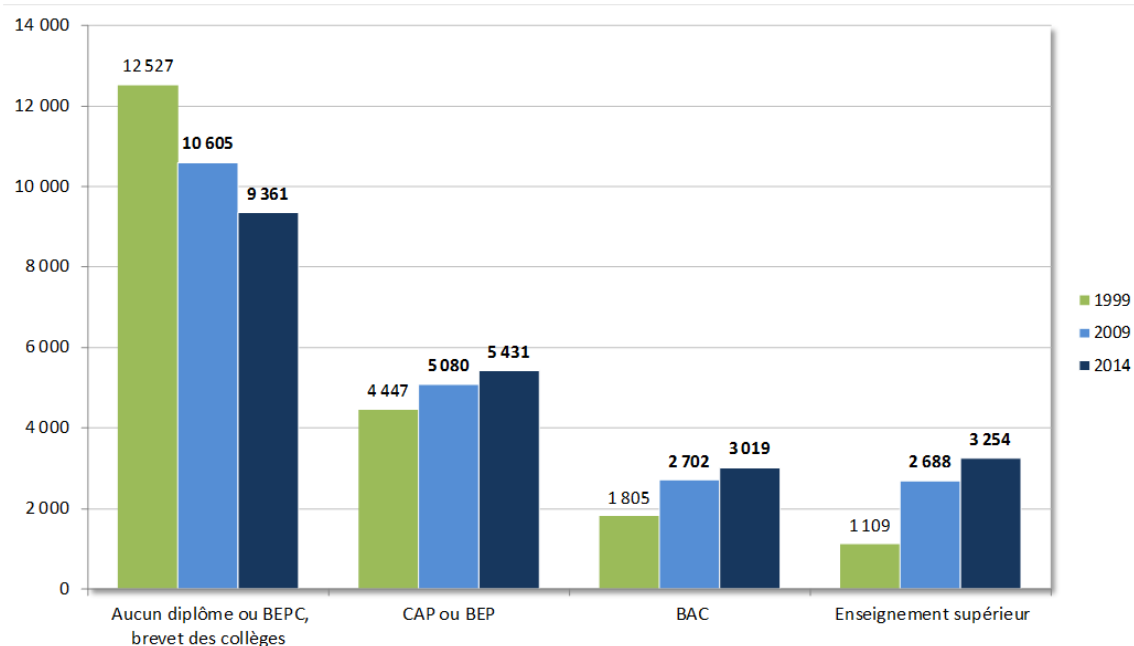
Comparaison des niveaux de diplômes de la population de 15 ans et plus non-scolarisée en 2014



Source : INSEE RP 2014

Il apparaît pourtant que le nombre de diplômés a fortement augmenté depuis 1999. Le nombre de possesseurs du Baccalauréat a ainsi augmenté de plus de 40%, celui des diplômés du supérieur a quant à lui quasiment triplé en 15 ans. On observe là l'effet de la démocratisation des études, dont la principale conséquence est d'avoir rendu les diplômes comme une condition souvent nécessaire à l'accès à l'emploi.

Evolution du niveau de diplôme de la population de 15 ans et plus non-scolarisée de la Communauté de Communes de la Haute Somme entre 1999 et 2014

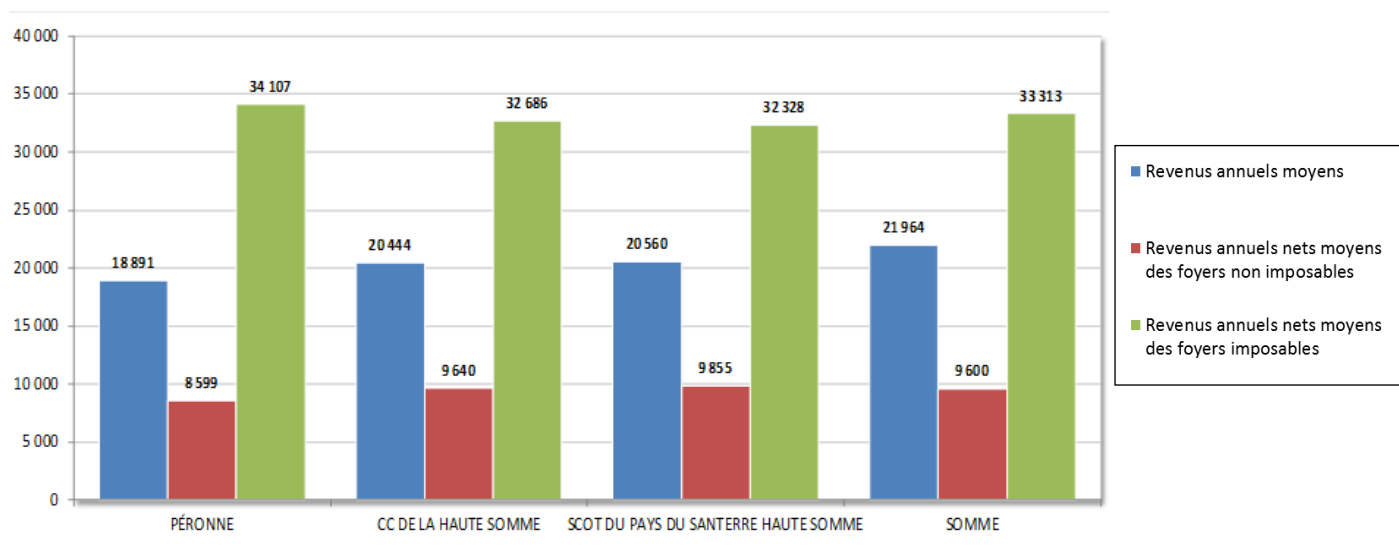


Source : INSEE RP 2014

1.4 Un niveau de revenu moyen bas entraînant une assiette fiscale réduite

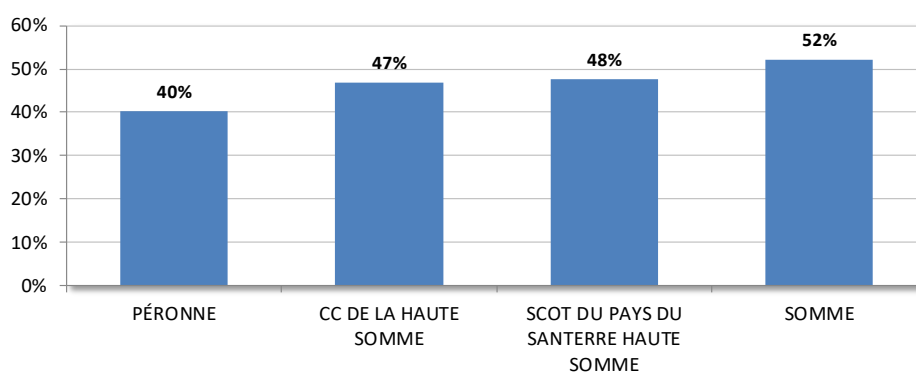
Le niveau moyen ayant augmenté, mais restant inférieur à la moyenne nationale et même départementale, il en résulte des revenus annuels moyens et une part de foyers fiscaux imposables relativement bas, comme l'illustrent les graphiques ci-dessous.

Revenus annuels moyens selon l'imposition en 2014



Source : INSEE RP 2014

Part des foyers fiscaux imposables



Source : INSEE RP 2014

Cette assiette fiscale relativement faible grève évidemment d'autant les possibilités des acteurs publics du territoire.

On voit nettement par ailleurs la situation particulière de Péronne qui, comme de nombreuses villes-centres, doit accueillir des équipements employés par l'ensemble de la Communauté de Communes et satisfaire aux besoins d'une population en partie plus précaire, avec une fiscalité réduite.

Éléments à retenir au sujet des caractéristiques socio-économiques à l'échelle de la Haute Somme

La stagnation de la population ces dernières années associée à son vieillissement aboutit mécaniquement à une baisse tendancielle de la part des actifs dans la population totale.

Il est par ailleurs notable qu'au sein du groupe formé par les actifs de 15-64 ans, le nombre des actifs sans emploi, c'est-à-dire des chômeurs, a progressé de +22,5% entre 1999 et 2014. On a donc un rétrécissement de la population en âge d'être active et, au sein de celle-ci, une réduction de la part des individus ayant effectivement un emploi.

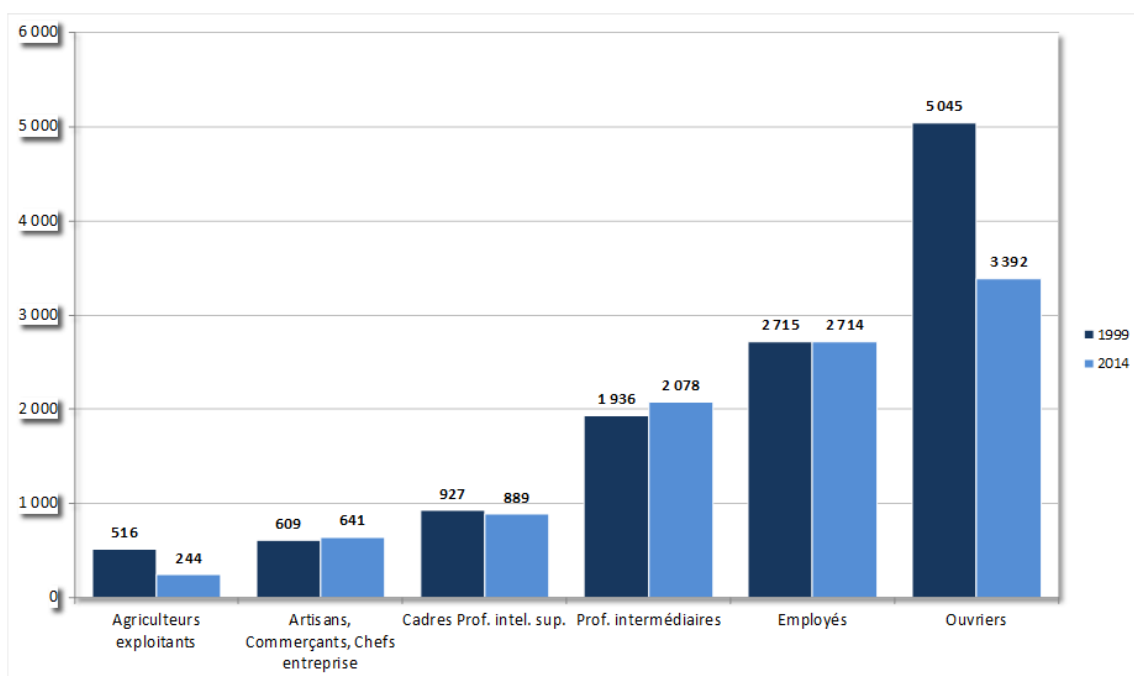
Cet important taux de chômage peut s'expliquer en partie par la structure des actifs : les professions et catégories-socioprofessionnelles dites « populaires », ouvriers et employés, représentent ainsi ensemble près de 68% de la population active occupée de la Communauté de Communes de la Haute Somme, contre 48% au niveau national. Or ces catégories sont particulièrement exposées au risque de chômage.

Chapitre 2. LES STRUCTURES DES EMPLOIS ET DE LA DEMANDE DE MAIN D'ŒUVRE

2.1.1 La répartition des emplois par professions et catégories socioprofessionnelles.

Le premier constat à réaliser à la vue du graphique suivant est la chute importante du nombre d'emplois sur le territoire de la Communauté de Communes de la Haute Somme. On constate que ce sont avant tout les ouvriers et les agriculteurs qui ont subi ces pertes, les autres catégories socio-professionnelles fluctuant bien plus modérément.

Evolution du nombre d'emplois par catégories socio-professionnelles sur la Communauté de Communes de la Haute Somme entre 1999 et 2014



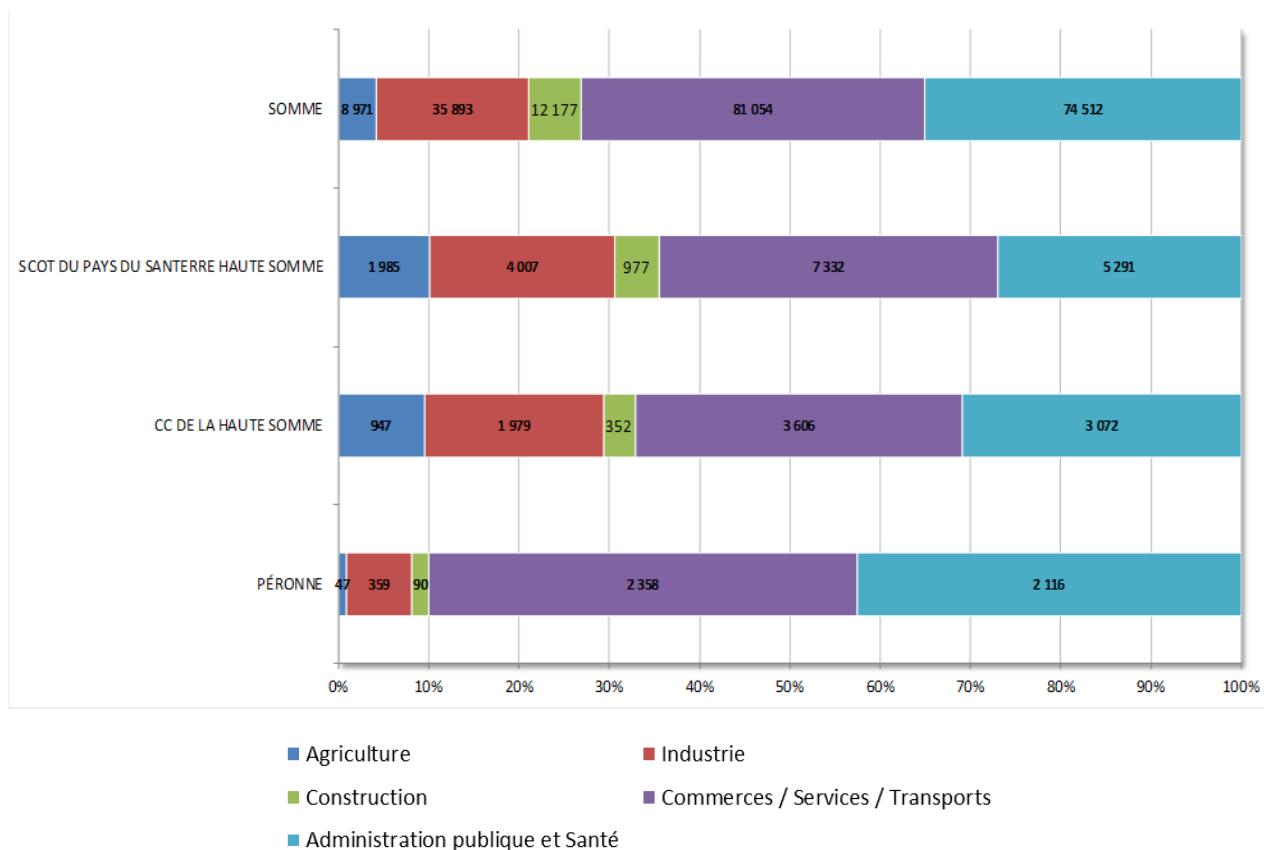
Source : INSEE RP1999 et RP2014

Parmi les causes probables ayant participé à ce phénomène, on notera la mécanisation et la délocalisation d'une grande partie des structures productives traditionnelles du territoire ; phénomène particulièrement important dans les années 70-80, qui semble se poursuivre jusqu'à nos jours.

2.1.2 La répartition des emplois par secteur et sphère d'activité

L'étude des secteurs d'activité les plus prégnants sur le territoire de la Communauté de Communes de la Haute Somme permet en effet de mettre en évidence l'importance des emplois agricoles et industriels, qui représentent près de 30% des emplois. C'est un peu moins que la moyenne du territoire du SCoT, mais bien au-dessus de la moyenne départementale ou nationale.

Comparaison de la répartition des emplois par secteur d'activités en 2014



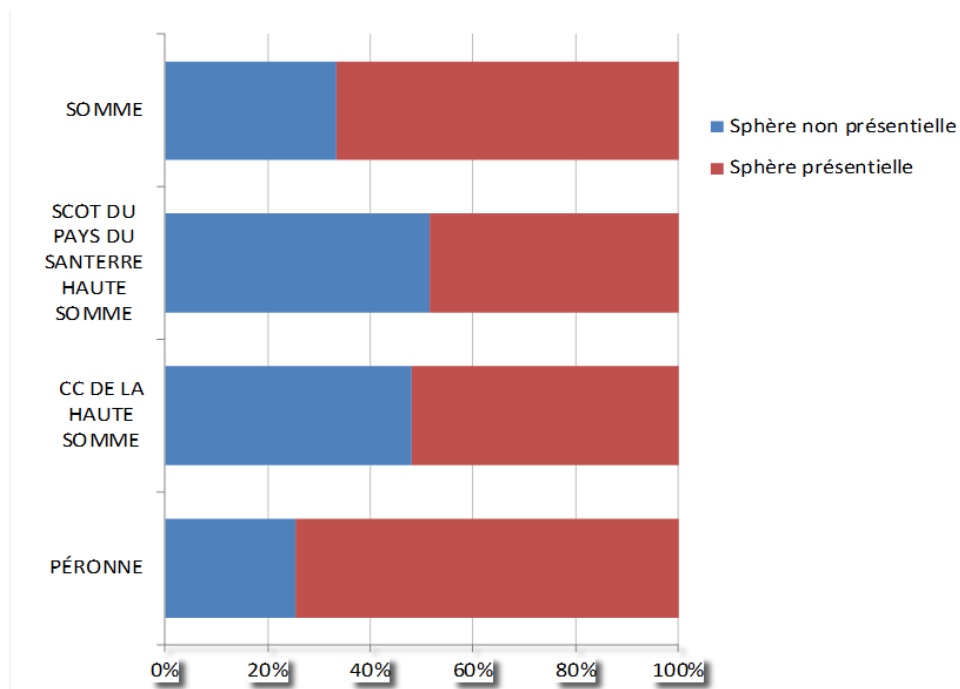
Source : INSEE RP2014

On peut par ailleurs constater la concentration des emplois de services (au sens général, incluant commerces, transports et services publics) sur Péronne, où se situent 4 474 des 6 678 emplois de ce type sur la Communauté de Communes de la Haute Somme, soit les deux tiers, alors que n'y réside qu'un quart des actifs occupés de la Communauté de Communes de la Haute Somme.

On voit là l'importance des grandes organisations : secteur public et grandes usines agro-alimentaires. Péronne abrite ainsi 2 136 emplois du secteur public/santé/éducation, sur un total de 3 072 sur la CCHS. L'hôpital de Péronne constitue par exemple un important employeur dans le secteur public/santé/éducation, autant à l'échelle de la ville que de la Communauté de Communes (diapo 32).

Une autre typologie existe pour classer les activités économiques, qui sépare la sphère présentielle de la sphère non-présentielle.

Effectifs des établissements de la Communauté de Communes de la Haute Somme par sphère économique en 2014



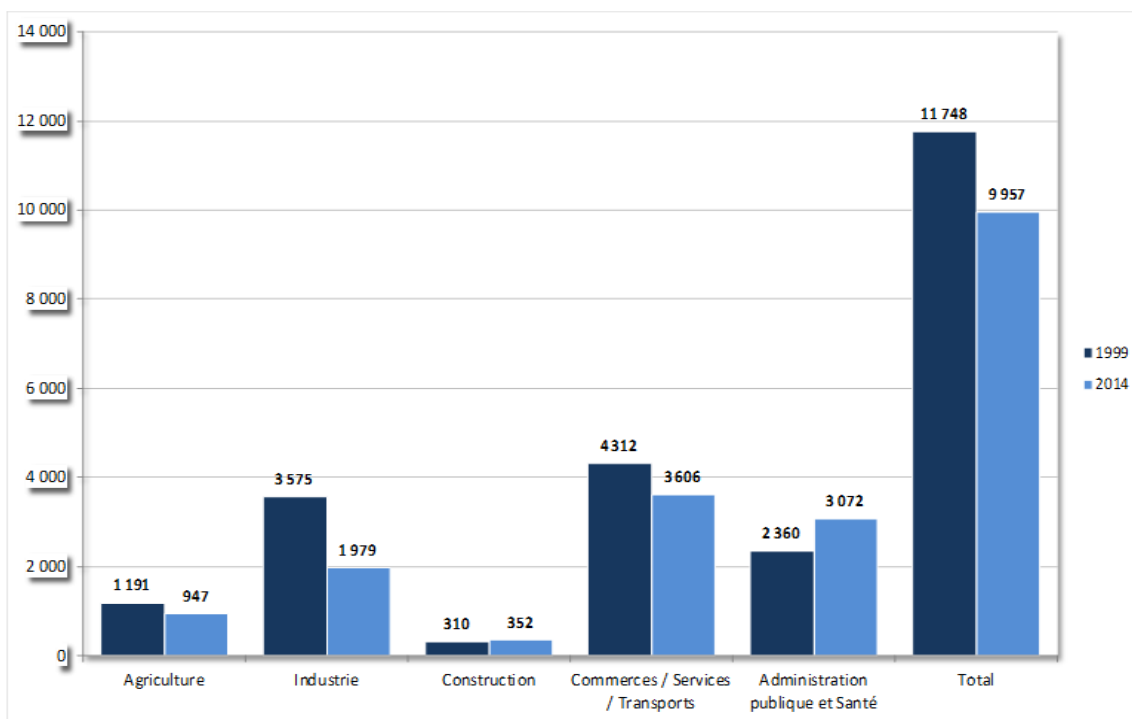
Source : INSEE RP2014

Activités présentielles (source INSEE) : activités nécessaires à la satisfaction des besoins des personnes présentes sur le territoire

Activités productives (source INSEE) : production de biens et services consommés hors du territoire

Il n'est pas étonnant de retrouver le même type de structure que sur le graphique précédent, agriculture et industrie représentant les principaux contributeurs à la sphère non-présentielle.

Evolution du nombre d'emplois par secteur d'activité sur la Communauté de Communes de la Haute Somme entre 1999 et 2014

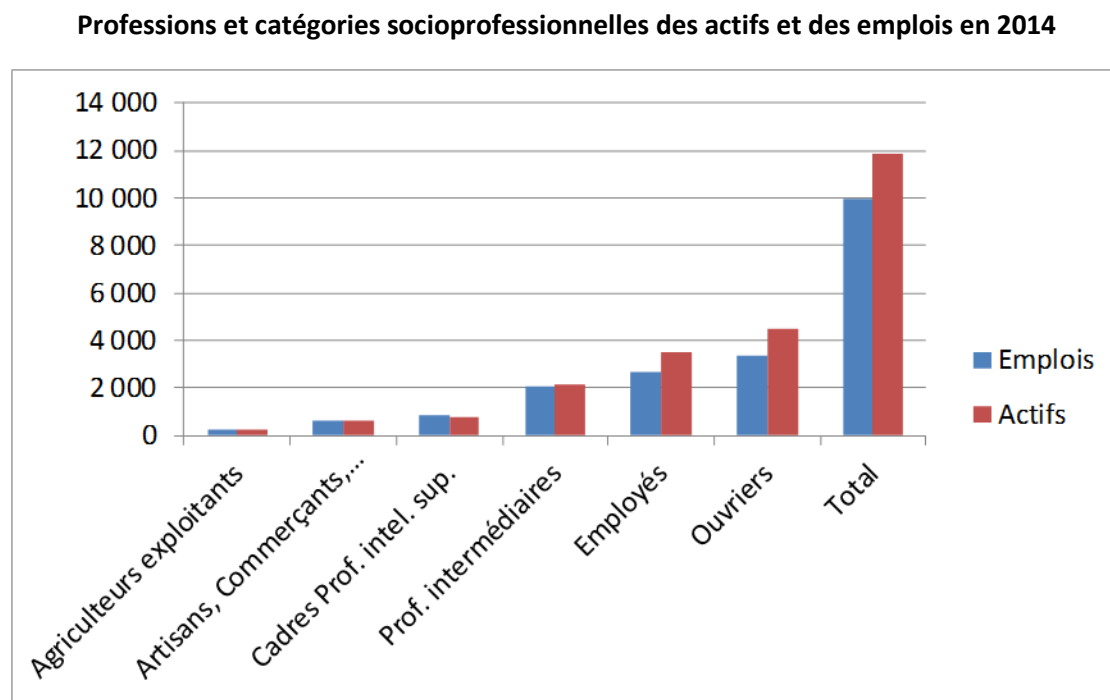


Source : INSEE RP1999 et RP2014

L'évolution du nombre d'emplois par secteur vient confirmer l'hypothèse de la désindustrialisation, puisque c'est bien dans l'industrie que la perte d'emplois a été la plus prononcée. L'agriculture et, plus étonnant, les commerces, services et transports ont également essuyé d'importantes pertes en besoin de personnel. A contrario, le secteur de la construction et ceux liés aux services publics (administration publique, éducation et santé) ont progressé.

2.1.3 Comparaison du nombre d'emplois et du nombre d'actifs par professions et catégories socioprofessionnelles

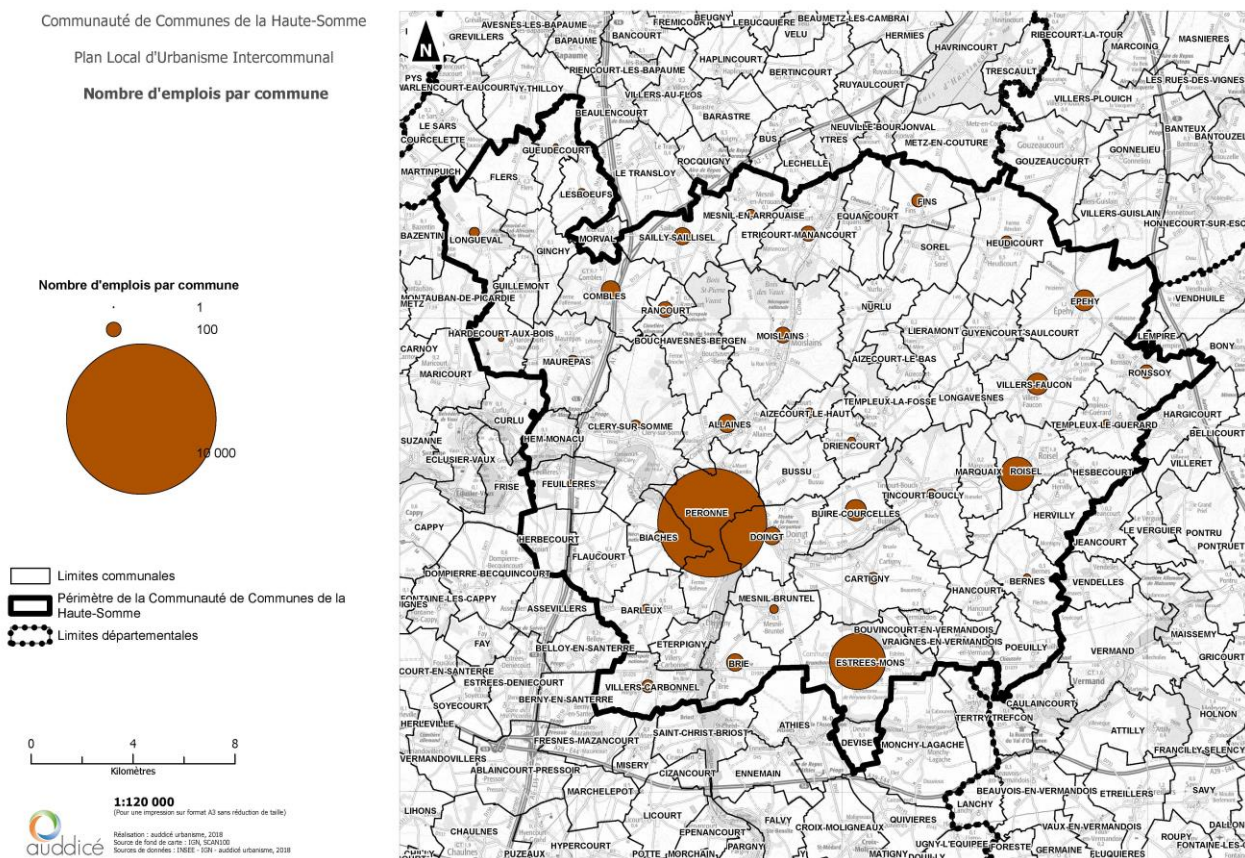
Une comparaison par catégories socioprofessionnelles des actifs occupés et des emplois permet de mettre en évidence les catégories les plus touchées par le risque de chômage ou la mobilité contrainte.



Source : INSEE RP2014

On voit ainsi clairement que le nombre d'emplois disponibles est inférieur aux nombres d'actifs. Ce sont ainsi près de 2000 habitants qui se tournent vers les territoires voisins, ou qui se retrouvent au chômage. Comme vu précédemment, les catégories dites populaires (employés et ouvriers) sont manifestement les plus impactées. On voit a contrario que le territoire manque de cadres et professions intellectuelles supérieures comparativement à ses besoins. On constate ici une dé-corrélation spatiale dans la mesure où les emplois présents sur le territoire ne sont pas en adéquation avec les compétences professionnelles des habitants qui y résident.










2.1.4 Répartition géographique, dynamiques de localisation et indice de concentration des emplois.



En 2014, on comptait 9 957 emplois sur la Communauté de Communes de la Haute Somme, dont 5 280 à Péronne, 1 400 à Estrées-Mons, 500 à Roisel, 200 à Villers-Faucon et 200 à Buire-Courcelles.

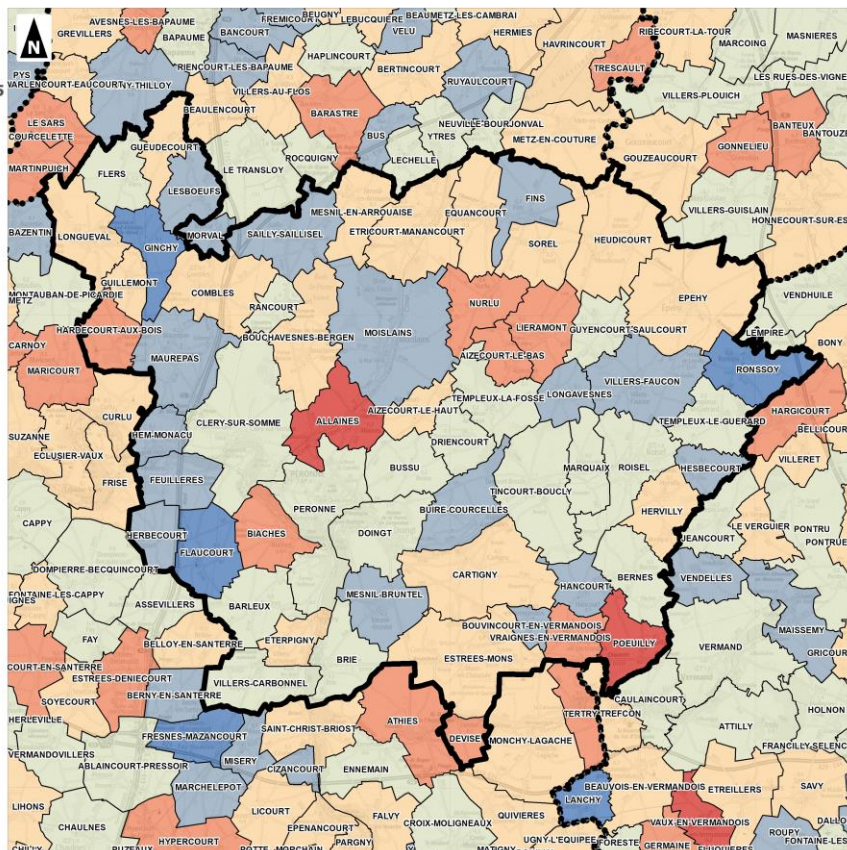
Toutes ces communes, à l'exception d'Estrées-Mons, ont cependant perdu des emplois entre 2010 et 2015, tandis que d'autres voyaient leur nombre d'emplois augmenter rapidement. Compte tenu du très faible stock de départ de la plupart de ces communes « dynamiques » (Allaines, Poeuilly), il est cependant difficile de tirer des conclusions de telles variations qui en valeur absolue sont peu significatives.

Communauté de Communes de la Haute-Somme
Plan Local d'Urbanisme Intercommunal
Evolution du nombre d'emplois entre 2010 et 2015

-  Périmètre de la Communauté de Communes de la Haute-Somme
 -  Limites communales
 -  Limites départementales
- Evolution de nombre d'emploi entre 2010 et 2015 en % par an
-  <-15%
 -  -15% à -5%
 -  -5% à 0%
 -  0 à 5%
 -  5% à 15%
 -  >15%

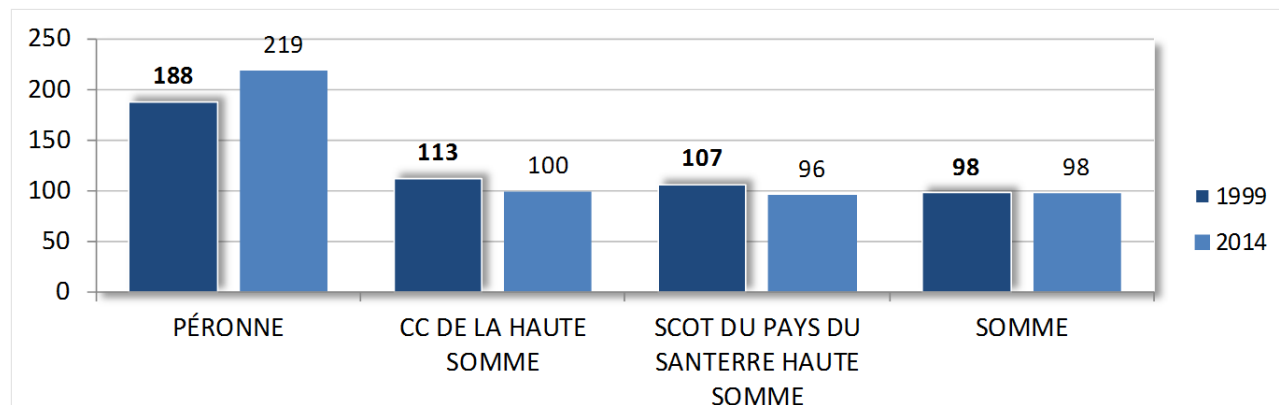


1:120 000
(Pour une impression sur format A3 sans réduction de taille)
auddicé
Réalisation : auddicé urbanisme, 2018
Source de fond de carte : IGN, IGN, 2018
Sources de données : INSEE - SDA - auddicé urbanisme, 2018



En rapportant le nombre d'emplois présents sur un territoire à l'effectif de la population active occupée résidant sur ce territoire, on peut calculer l'indice de concentration d'emplois.

Indice de concentration d'emploi en 1999 et 2014

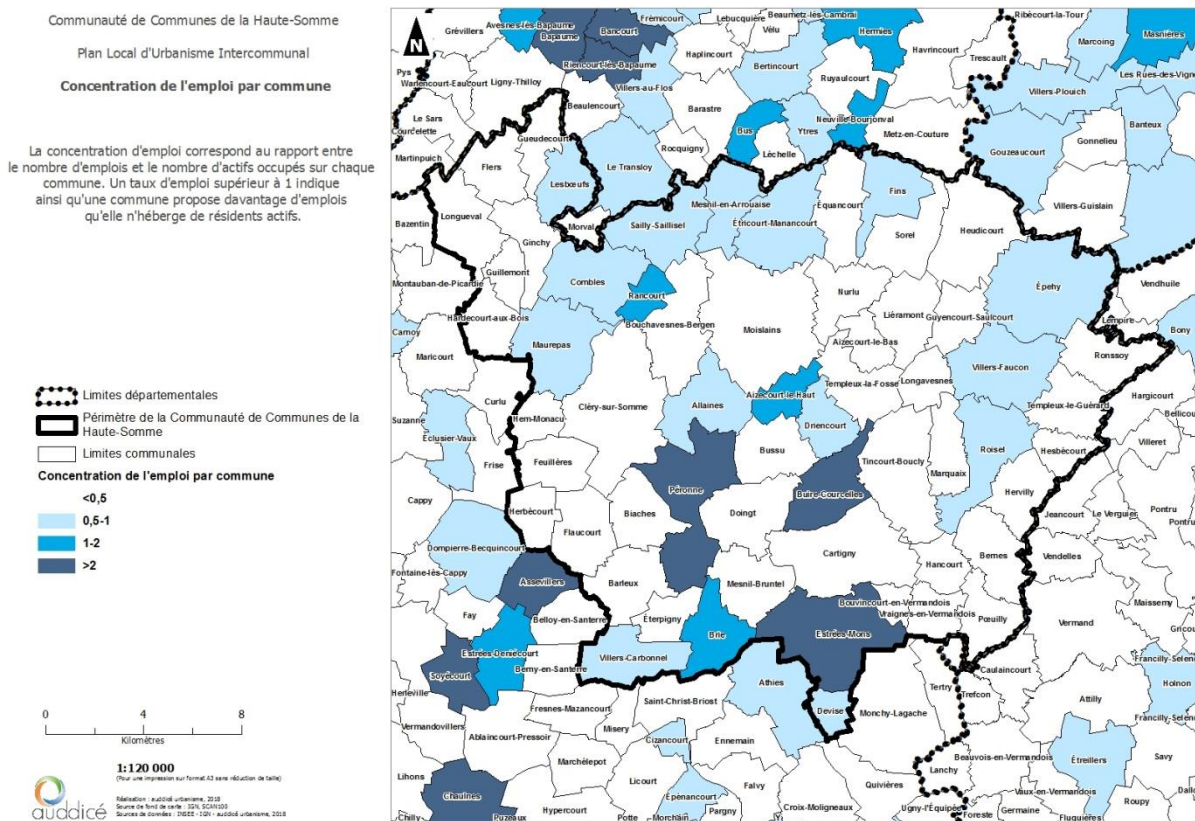


Source : INSEE RP2014

Celui-ci est au niveau de la Communauté de Communes de la Haute Somme très légèrement supérieur aux moyennes du territoire du SCOT et du département. Avec une concentration égale à 100, elle ne laisse pas transparaître l'existence d'une dé-corrélation entre emplois et actifs. Il convient donc d'insister sur le fait que l'indice de concentration se base sur les actifs occupés, et ne prend donc absolument pas en compte les chômeurs.

Cela explique l'indice très élevé de Péronne, malgré son taux de chômage important pour la Communauté de Communes de la Haute Somme. La commune héberge en effet plus de la moitié des emplois de la Communauté de Communes de la Haute Somme, et seulement un quart de ses actifs occupés.

Il convient de remarquer également l'importante baisse constatée au niveau de la Communauté de Communes de la Haute Somme entre 1999 et 2014, tandis que l'indice de la Somme restait stable sur la même période.



Cet indice permet de faire ressortir les principaux pôles d'emplois de la Communauté de Communes de la Haute Somme et, par contraste, les communes avant tout résidentielles.

2.1.5 Répartition géographique des établissements économiques

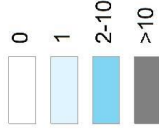
L'analyse de la localisation des entreprises de plus de 10 salariés vient confirmer cette idée d'une polarisation très importante de l'économie intercommunale, la plupart des emplois au sein de ce type d'entreprise étant concentrée sur Péronne et Estrées-Mons. On note néanmoins la présence de plusieurs de ces entreprises aux abords des entrées d'autoroutes et le long des principales départementales facilement accessibles depuis le réseau autoroutier.

Etablissements de plus de 10 salariés et emplois en leur sein

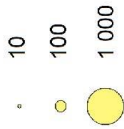
Périmètre de la Communauté de Communes de la Haute-Somme

Limites départementales

Nombre d'établissement de plus de 10 salariés

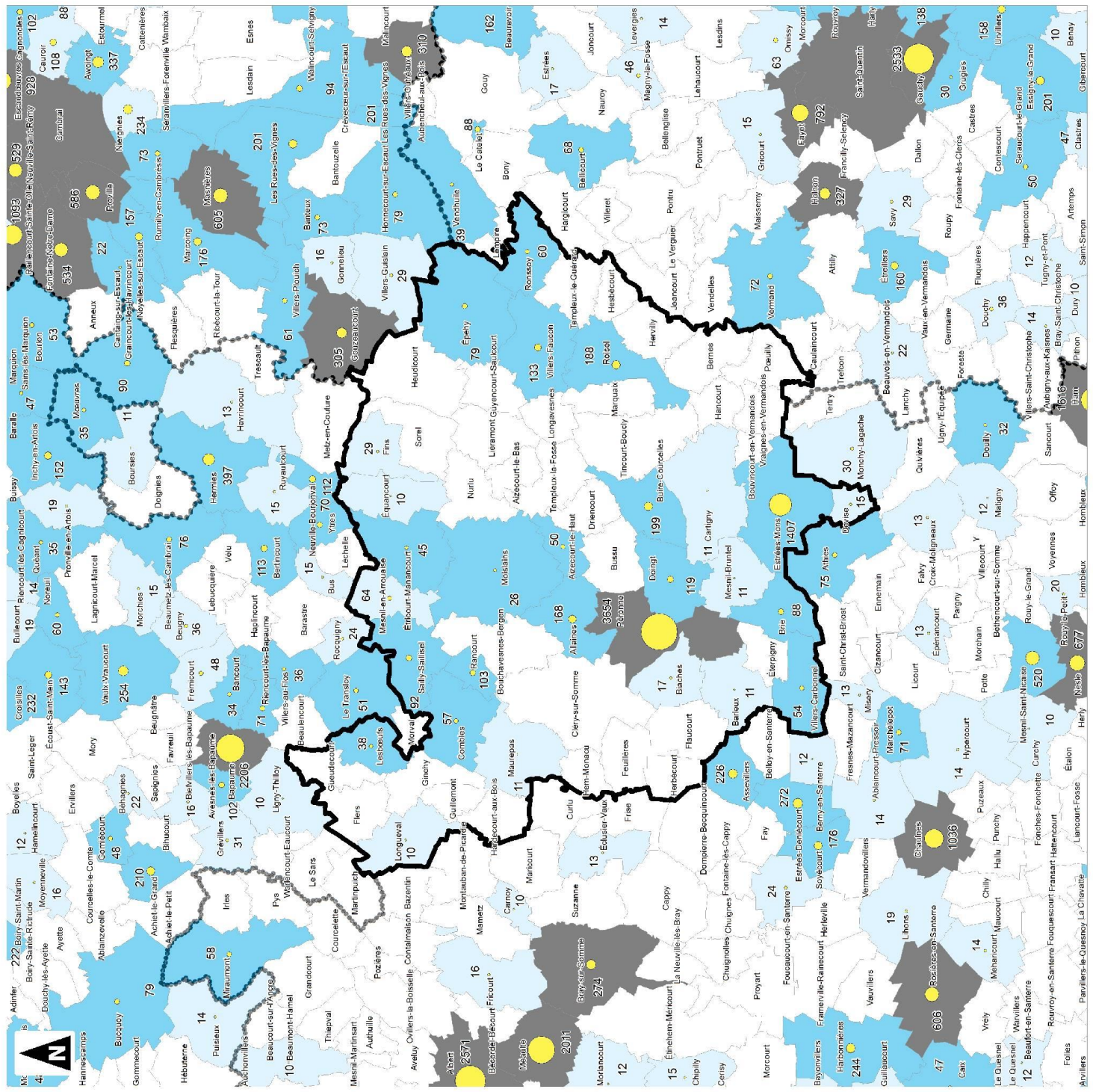


Nombre de postes dans les entreprises de plus de 10 salariés



1:175 000
(Pour une impression sur format A3 sans réduction de taille)

Réalisation : audidic urbanisme, 2018
Source de fond de carte : IGN, SCAN100
Sources de données : INSEE - IGH - audidic urbanisme, 2018



17 entreprises emploient plus de 50 salariés. La plupart d'entre elles sont dans le secteur de l'agro-alimentaire, du textile, de la distribution ou de la logistique.

Les entreprises de plus de 50 salariés (dont le siège se situe sur le territoire intercommunal)

Raison sociale	Localisation	Effectif	NAF 2008
BONDUELLE EUROPE LONG LIFE	ESTREES MONS CEDEX (80203)	900	Culture de légumes, de melons, de racines et de tubercules
LAINIERE DE PICARDIE BC	PERONNE CEDEX (80202)	178	Fabrication d'autres textiles techniques et industriels
PERODIS	PERONNE (80200)	145	Hypermarchés
LOCARCHIVES	PERONNE (80200)	120	Autres activités de soutien aux entreprises n.c.a.
LES CARS PERDIGEON	PERONNE (80200)	111	Transports routiers réguliers de voyageurs
OCP REPARTITION	PERONNE (80200)	108	Commerce de gros (commerce interentreprises) de produits pharmaceutiques
DE RIJKE PICARDIE	PERONNE (80200)	104	Transports routiers de fret interurbains
CORELISE	PERONNE (80200)	93	Hypermarchés
ARC FOOD FRANCE	RANCOURT (80360)	88	Fabrication d'autres produits alimentaires n.c.a.
SAATI FRANCE	SAILLY SAILLISEL (80360)	85	Tissage
SICAE DE LA SOMME ET DU CAMBRAIS	PERONNE CEDEX (80208)	75	Distribution d'électricité
LA POSTE	PERONNE (80200)	74	Activités de poste dans le cadre d'une obligation de service universel
SYSCO FRANCE SERVICE	ESTREES MONS (80200)	74	Commerce de gros (commerce interentreprises) de produits surgelés
ORPEA	PERONNE (80200)	64	Hébergement médicalisé pour personnes âgées
TRANSPORTS LOCATELLI	BRIE (80200)	55	Transports routiers de fret interurbains
EIFFAGE ROUTE NORD EST	DOINGT (80200)	52	Construction de routes et autoroutes
SARL PICVERT	ESTREES MONS (80200)	50	Culture de légumes, de melons, de racines et de tubercules

Source : <https://www.aef.cci.fr>

Éléments à retenir au sujet de l'emploi sur le territoire de la Haute Somme

En 2014, on comptait 9 957 emplois sur la Communauté de Communes de la Haute Somme, dont 5 280 à Péronne, 1 400 à Estrées-Mons, 500 à Roisel, 200 à Villers-Faucon et 200 à Buire-Courcelles.

Toutes ces communes, à l'exception d'Estrées-Mons, ont cependant perdu des emplois entre 2010 et 2015.

En effet, depuis 1999, le territoire a connu une chute importante du nombre d'emplois. Ce sont avant tout les ouvriers et les agriculteurs qui ont subi ces pertes, les autres catégories socio-professionnelles fluctuant bien plus modérément.

L'étude des secteurs d'activité les plus prégnants sur le territoire de la Communauté de Communes de la Haute Somme permet en effet de mettre en évidence l'importance des emplois agricoles et industriels, qui représentent près de 30% des emplois.

On peut par ailleurs constater la concentration des emplois de services (au sens général, incluant commerces, transports et services publics) sur Péronne.

Une comparaison par catégories socioprofessionnelles des actifs occupés et des emplois permet de mettre en évidence les catégories les plus touchées par le risque de chômage ou la mobilité contrainte. On voit ainsi clairement que le nombre d'emplois disponibles est inférieur aux nombres d'actifs. Ce sont ainsi près de 2000 habitants qui se tournent vers les territoires voisins, ou qui se retrouvent au chômage. Comme vu précédemment, les catégories dites populaires (employés et ouvriers) sont manifestement les plus impactées. On voit a contrario que le territoire manque de cadres et professions intellectuelles supérieures comparativement à ses besoins.

Chapitre 3. ZOOM SUR L'ACTIVITE TOURISTIQUE

3.1 Cadrage – définitions et contexte

3.1.1 Définitions

L'INSEE définit le tourisme de la manière suivante : « Le tourisme comprend **les activités déployées par les personnes au cours de leurs voyages et séjours dans des lieux situés en dehors de leur environnement habituel** [...], à des fins de loisirs, pour affaires, et pour autres motifs [...] ».

Ainsi, la notion de tourisme se limite aux voyages et séjours, ce qui signifie qu'un touriste passe au moins une nuit sur son lieu de visite.

Du point de vue de l'INSEE, le tourisme se distingue donc des loisirs : les activités de loisirs ne supposent pas de séjourner en dehors de chez soi.

Néanmoins, **il semble intéressant d'élargir la définition aux « excursionnistes »**, c'est-à-dire les personnes qui visitent le territoire sur la journée ou la demi-journée, et qui ont des attentes assez proches de celles des touristes : se divertir, se restaurer, se déplacer etc...

La thématique abordée dans le diagnostic est donc celle du tourisme au sens large du terme.

3.1.2 Contexte régional et départemental

■ L'économie touristique des Hauts-de-France en quelques chiffres

En mars 2017, l'INSEE a publié une brochure intitulée « Le Tourisme dans les Hauts-de-France : un secteur dynamique et en croissance pour l'emploi », qui permet de faire le point sur le secteur au sein de la nouvelle Région.

Cette publication indique les chiffres suivants à l'échelle des Haut-de-France :

- 50 000 emplois générés par la présence de touristes sur le territoire en 2013 (le tourisme représente 70 000 emplois si l'on prend en compte les professionnels en charge d'activités de transport ou de préparation de voyages),
- 13 000 emplois dans la restauration, 11 000 dans l'hébergement, 6 300 dans les activités de sports et loisirs, 5 300 dans les activités culturelles,

- 2,4% de l'emploi régional, soit autant que l'industrie agro-alimentaire,
- 2% de croissance de l'emploi touristique entre 2011 et 2013, soit le 4ème meilleur taux parmi les régions françaises.

A l'échelle de la nouvelle région, le tourisme représente donc un secteur d'activité significatif en termes d'emploi, et qui était dynamique jusqu'en 2013.

■ Contexte départemental

D'après la publication citée précédemment, le Département de la Somme compte quant à lui 5 580 emplois directement liés au tourisme. Les deux activités qui emploient le plus sont l'hébergement (1 600 emplois), et la restauration (1 400 emplois).

Par ailleurs, la dynamique départementale est moins bonne que la moyenne régionale : l'emploi touristique a reculé de 1,4% entre 2011 et 2013, et 4,9% entre 2009 et 2013.

Comme le montre la carte suivante, la Somme comprend plusieurs attractions touristiques phares, susceptibles de générer des flux touristiques.

Les 3 formes de tourisme sont présentes dans le Département :



- Le tourisme vert, dont l'attraction phare est la baie de Somme. Les hortillonnages d'Amiens constituent également un site très fréquenté,
- Le tourisme culturel, dont l'attraction phare est la cathédrale d'Amiens (640 000 visiteurs en 2012),
- Le tourisme de mémoire, avec notamment le Circuit du Souvenir, dont fait partie l'Historial de Péronne qui affichait une fréquentation de 75 000 visiteurs en 2012, mais qui a connu une fréquentation bien plus élevée de 2014 à 2018 avec les commémorations du centenaire.

Source : Conseil Départemental de la Somme

Le contexte touristique de la Haute Somme est clairement tourné vers le tourisme mémoriel.

3.2 Le tourisme sur le territoire de la Communauté de Communes de la Haute Somme

3.2.1 Tourisme mémoriel

La CCHS accueille de nombreux sites de mémoire liés à la Grande Guerre. Néanmoins, ils n'ont pas tous le même rayonnement.



En effet, le territoire compte de nombreux cimetières, nécropoles, monuments commémoratifs qui ponctuent le paysage notamment de la moitié Ouest du territoire, avec 3 sites faisant partie du Circuit du Souvenir :

- **Péronne - l'Historial de la Grande Guerre**

Musée quadrilingue de référence internationale, l'Historial éclaire le visiteur sur les dimensions historiques, sociologiques et ethnologiques du premier conflit mondial. Il présente la vie quotidienne pendant la guerre à travers des témoignages de ceux qui l'ont vécue et porte un regard interactif sur le conflit.



- **Rancourt – la Chapelle du Souvenir Français**

Ce mémorial, aujourd'hui géré par le Souvenir Français, est le haut-lieu du souvenir de la participation française à la Bataille de la Somme. Le cimetière qui l'entoure est la plus grande nécropole française de la Somme. Il atteste de la violence des combats des 3 derniers mois de l'offensive (septembre-novembre 1916).



- **Longueval - Mémorial et Musée Sud-Africains de Delville Wood**

Erigés au cœur du Bois Delville, rebaptisé Devil's wood (Bois du Diable), ces deux édifices rendent hommage aux soldats sud-africains qui connurent ici leur baptême du feu. Sur les 3153 hommes qui participèrent à l'attaque du 15 juillet, seuls 143 revinrent indemnes 5 jours plus tard (édifice lié au Musée Sud-Africain).



Il s'agit des sites de mémoire les plus emblématiques du territoire, mais la Haute Somme en compte bien d'autres, comme par exemple le cimetière britannique de Sailly-Saillisel.

Certains sites mémoriaux du territoire s'inscrivent d'ailleurs dans la démarche UNESCO initiée maintenant il y a quelques années.

En effet, le projet d'inscription au patrimoine mondial de l'humanité des « sites funéraires et mémoriels de la première guerre mondiale (front ouest) » est une initiative franco-belge lancée en 2011.

Elle est aujourd'hui portée par :

- les départements français situés sur la ligne de front (fédérés au sein de l'association des Paysages et sites de mémoire de la Grande Guerre), l'Etat français, des collectivités locales, des associations...
- les régions flamande et wallonne,
- les pays ayant participé au conflit, et les structures gestionnaires des sites.

Les objectifs affichés par ce projet sont multiples :

- **Symbolique** : hommage aux soldats tués dans le conflit (sans distinction nationale, ethnique, sociale ou religieuse), reconnaissance des territoires victime du conflit, valorisation des démarches funéraires des années 20 – 30,
- **Culturel et éducatif** : consolider l'humanité autour des notions de paix et d'union, sensibiliser l'humanité à la thématique de la Grande Guerre, porter une médiation vis-à-vis des jeunes,
- **Patrimonial** : identifier les sites funéraires et mémoriels les plus représentatifs du front occidental, identifier périmètres alentour à sauvegarder (sans scléroser l'ensemble du territoire), doter les sites d'une protection au niveau national, intégrer les sites et leurs périmètres de protection dans les documents d'urbanisme,
- **Aménagement** : créer des zones d'interprétation, participer au développement du territoire, mettre les sites leur environnement en réseau avec les autres atouts du territoire, pérenniser les investissements,
- **Touristique** : valoriser une destination unique à l'échelle du front occidental, mettre les sites de mémoire en réseau, sensibiliser de nouveaux publics à la thématique, accompagner et pérenniser la mémoire vivante, créer/maintenir des liens avec divers acteurs.
- **Economique** : accroître le nombre de touristes (30% en 5 ans), maintenir la fréquentation touristique, contribuer au développement économique et accroître les retombées sur le territoire, ouvrir le territoire à l'international.

Sur le territoire de la Haute Somme, les sites candidats sont Longueval et Rancourt :

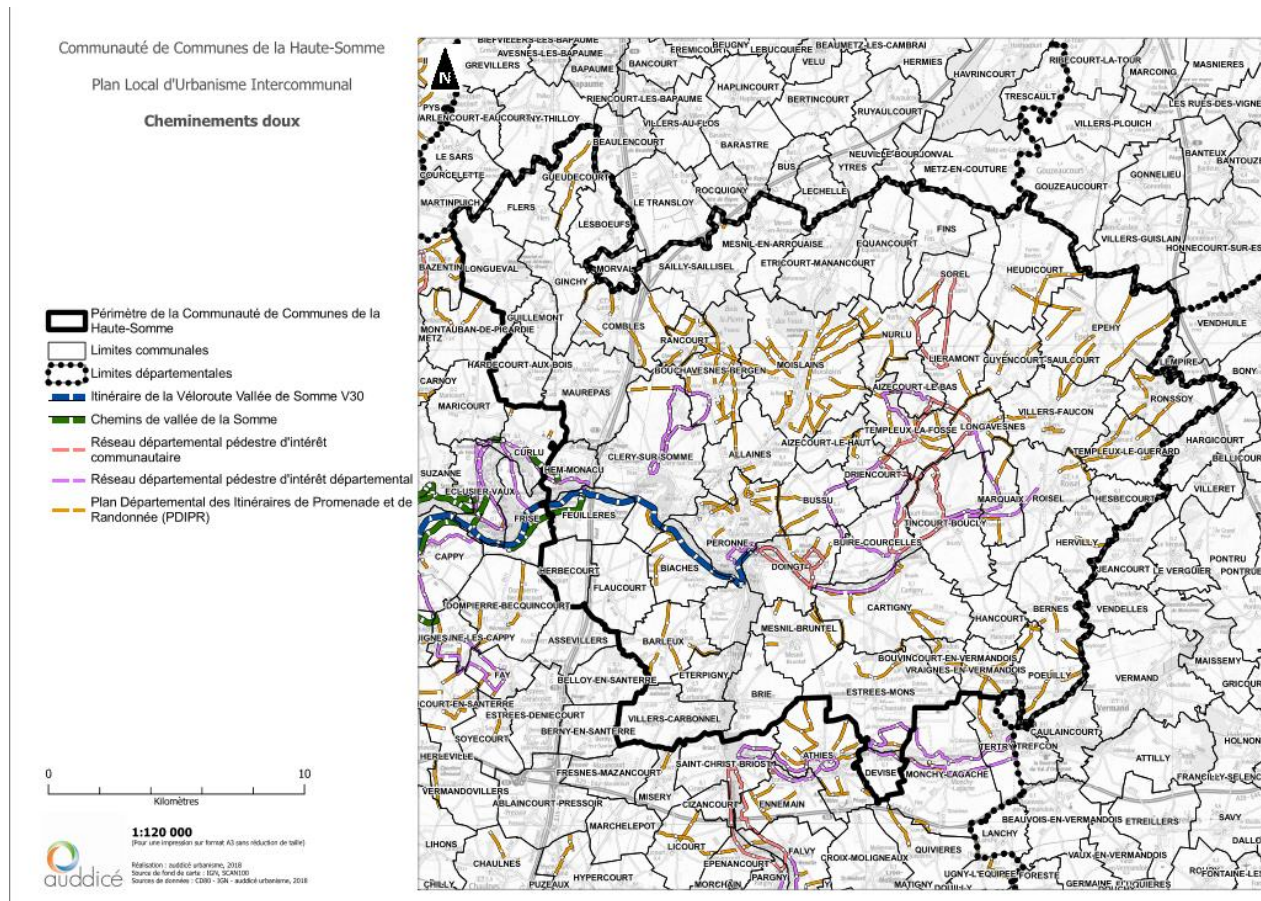
- **LONGUEVAL**
 - Mémorial national sud-africain
 - Delville woodcemetery
 - Longueval Road Cemetery

- Caterpillar Valley Cemetery
 - Caterpillar Valley Memorial
 - Thistle Dump Cemetery
 - London Cemetery and extension
 - Obélisque divisionnaire néo-zélandais
-
- RANCOURT
 - Nécropole française de Rancourt
 - Chapelle du Souvenir français
 - Cimetière britannique
 - Cimetière allemand.

3.2.2 Tourisme vert

■ Les randonnées

Le tourisme vert sur le territoire de la Communauté de Communes de la Haute Somme est lié à la pratique de randonnées pédestres, équestres ou cyclos, et de la pêche.



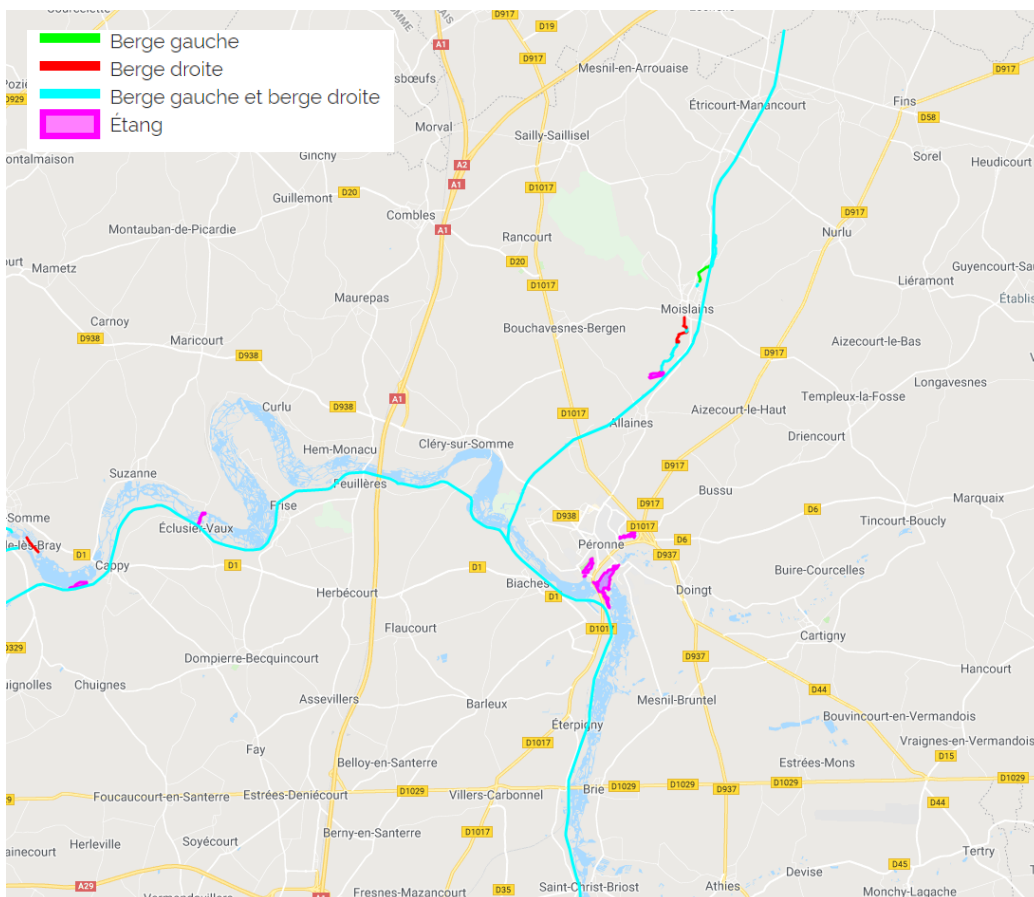
En effet, les cheminements doux sur le territoire sont nombreux, et on note notamment la présence de la Véloroute Vallée de la Somme (V30).

La Véloroute de la Vallée de la Somme relie Péronne à Saint-Valéry-sur-Somme, sur un parcours de 120 kilomètres. Elle est mise en valeur dans le cadre du Grand Projet Vallée de la Somme avec l'aménagement de maisons de la vallée, et de belvédères.

■ La pêche

La pêche est une activité de loisirs, qui peut générer des flux touristiques. Dans la vallée de la Somme, elle est historiquement associée au développement du camping.

Comme le montre la capture d'écran suivante, représentant les parcours de pêche tels que l'on peut les trouver sur le site fédération de pêche 80, la Somme constitue l'axe fort du territoire en matière de pêche, largement devant la Tortille.

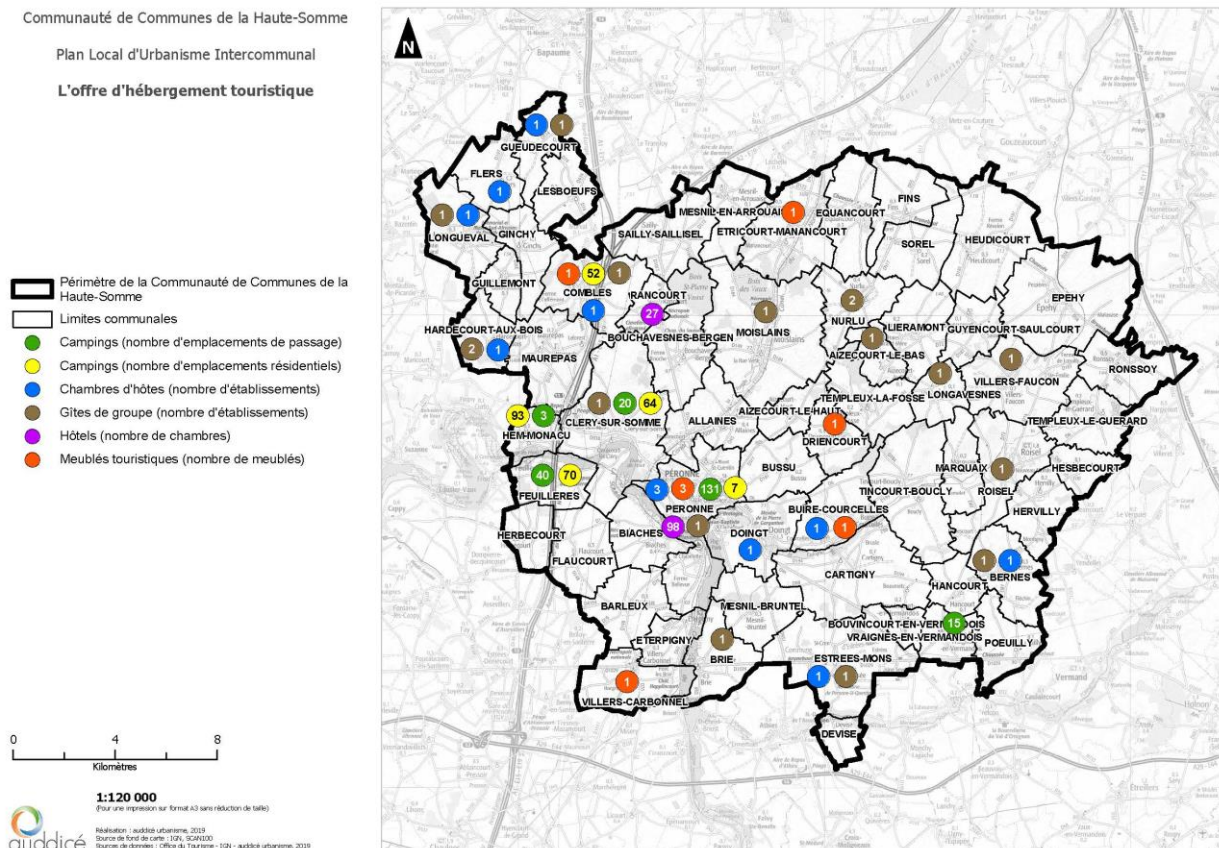


Les parcours de pêche d'après la fédération de pêche 80

3.3 L'accueil des touristes : hébergement et restauration

3.3.1 L'offre d'hébergement

La carte exposée ci-dessous représente l'offre touristique présente au sein de la CCHS.



Les caractéristiques principales de cette offre sont les suivantes :

Hébergement touristique Haute-Somme (INSEE 2018)				
	Nombre d'établissements	Nombre de chambres ou d'emplacements	dont emplacement loué à l'année	d'où emplacement "touristique"
Hôtellerie classée	3	110	/	110
Hôtellerie non classée	2	15	/	15
Campings classés	8	432	223	209
Camping non-classés	1	63	63	0
TOTAL	14	620	286	334

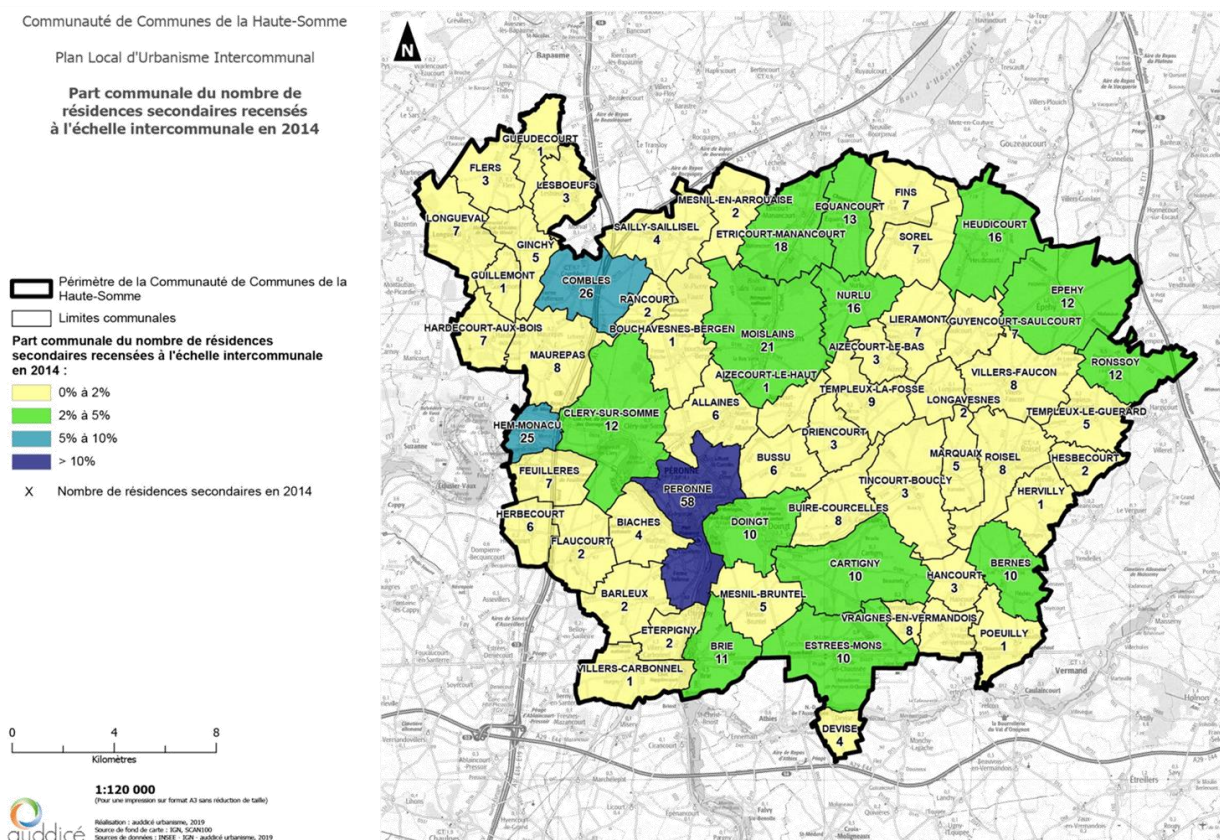
Source : INSEE 2018

- L'importance de l'offre de camping dans la vallée de la Somme (principalement). Ce tourisme est d'abord un tourisme vert (pratique de la pêche, de la randonnée, et d'autres activités de plein air),

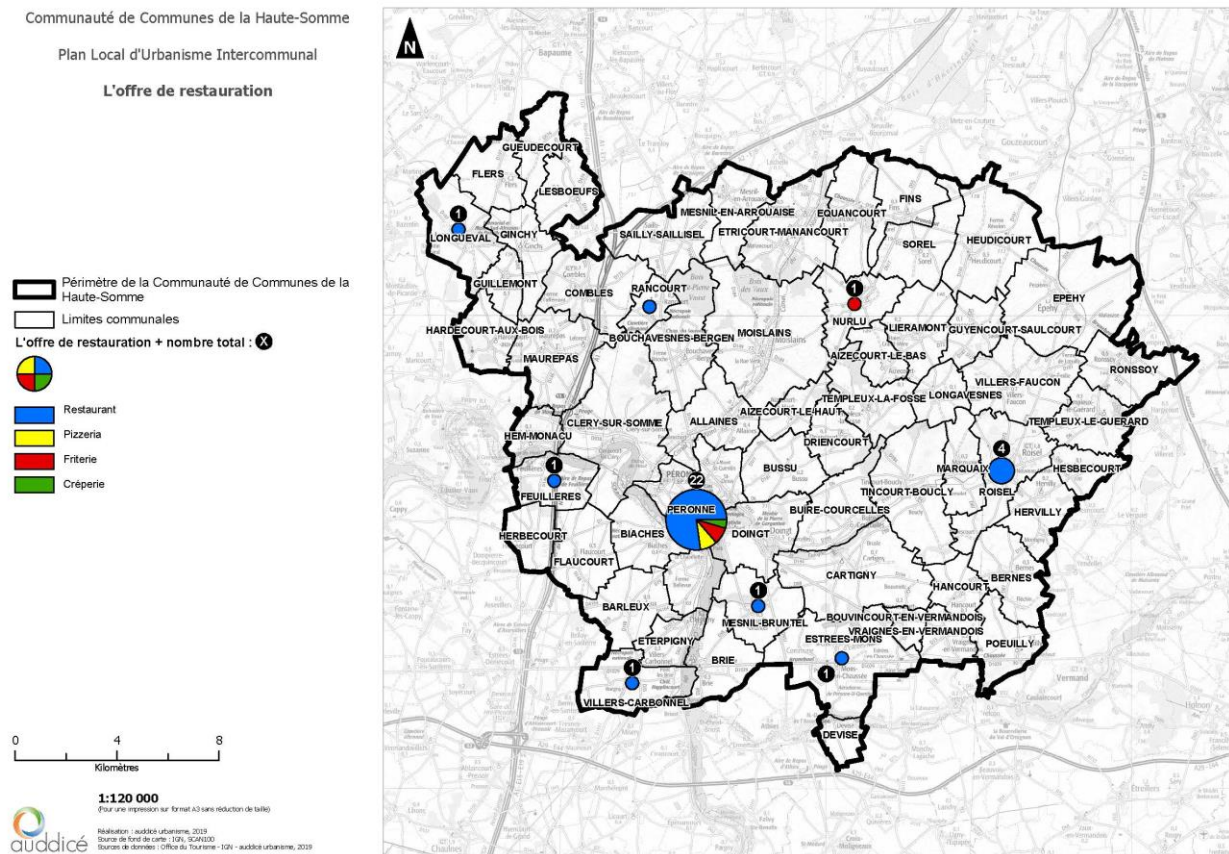
généralisé par les espaces naturels exceptionnels de cette entité paysagère. Néanmoins, ces campings présentent une spécificité importante : de nombreux emplacements sont loués à l'année (286), il reste donc 334 emplacements « touristiques ». Ainsi la pratique du camping dans la Haute Somme est beaucoup le fait d'une clientèle d'habitues, qui reviennent chaque année, et à la saison.

- Une offre hôtelière satisfaisante, ciblée sur 2 communes : Péronne (98 chambres), et Rancourt (27 chambres)
- Une offre diffuse de chambres d'hôtes, meublés touristiques (gîtes ruraux notamment) et gîtes de groupes.

Par ailleurs, la carte ci-dessous illustre également que le phénomène de résidences secondaires sur le territoire est relativement limité et en déclin ; la part communale du nombre de résidences secondaires recensées à l'échelle intercommunale est très souvent inférieure à 2%. Seule la Ville de Péronne en accueille plus de 10%, Hem-Monacu et Combles entre 5% et 10%.



3.3.2 L'offre de restauration




La carte ci-dessus, réalisée notamment sur la base des données présentes sur le site de l'office du tourisme, laisse apparaître une concentration de l'offre de restauration sur Péronne.

Toutefois, on retrouve quelques établissements en-dehors de la ville centre, notamment à Roisel, Rancourt, Longueval, Feuillères, Villers-Carbonnel, Mesnil-Bruntel et Estrées-Mons.

Éléments à retenir au sujet de l'activité touristique à l'échelle de la Haute Somme

Sur le territoire, le tourisme mémoriel est le principal vecteur de flux touristiques, avec des sites emblématiques, qui pourraient encore gagner en visibilité avec le potentiel classement UNESCO.

Le territoire présente également de nombreux atouts en termes de tourisme vert, avec la vallée de la Somme et la véloroute qui débute à Péronne, de nombreux sentiers de randonnées, de nombreuses exploitations agricoles pouvant représenter un potentiel dans le développement du tourisme vert avec la diversification de leur activité. En effet, une exploitation peut diversifier ses activités en vendant directement ses produits (produits du terroir) ou en mettant en place des activités annexes (exemple : balades en poney, visites pédagogiques...).

	<p>Lors de l'atelier patrimoine-tourisme qui s'est déroulé le 21/01/2019 à Péronne, les participants ont été invités à imaginer quel serait le projet prioritaire à mettre en œuvre avec une enveloppe de 500 000 euros pour développer le tourisme sur le territoire.</p> <p>Résultats de l'atelier :</p> <ul style="list-style-type: none">• Secteur Nord-Est : projet de mise en place de la maison du légume à Estrées-Mons.• Secteur Sud-Est : même projet mais nommé « cité de l'agroalimentaire de la graine à l'assiette » (ateliers découvertes, cuisine, restauration...).• Secteur Sud-Ouest : projet de développer la communication de l'office du tourisme et en faisant valoir davantage la promotion des animations du territoire.• Secteur Nord-Ouest : développer le mémorial sud-africain de Longueval en créant un espace d'accueil pour les visiteurs et en passant une convention avec l'Afrique du Sud.• Pour l'équipe technique du PLUi, le projet prioritaire serait la requalification du moulin Damay à Péronne qui pourrait être le support d'un développement touristique mais aussi accueillir des services publics.
---	---

CONCLUSION DE L'ATELIER AVEC LES ELUS – ATOUPS, FAIBLESSES, POTENTIELS A DEVELOPPER



■ Les atouts du territoire

- L'espace et les coûts d'implantation réduits
- Bonduelle, Sucrierie Cristal Union, lainière de Picardie : entreprises tournées vers d'Europe et le Monde
- L'aérodrome, et la proximité avec Albert-Méaulte
- Infrastructures de transport, situation géographique proche de la gare TGV et facilité d'accès par autoroute
- Projet de Canal Seine Nord Europe
- Pôles de consommation
- Filière agroalimentaire développée
- Agriculture – Excellente qualité des terres
- Richesse du patrimoine
- Pôle santé de Péronne
- Main d'œuvre présente et travailleuse
- Plusieurs lycées sur le territoire : 3 lycées à Péronne qui se complètent
- Espaces naturels de qualité, et patrimoine qui présentent un potentiel touristique important
- Développement des circuits courts

■ Les faiblesses du territoire

- Une concurrence avec les villes voisines, et peu de liens avec les territoires voisins
- L'absence de transports en commun performants, absence de desserte ferroviaire
- Commerces en centre-ville en perte de vitesse (difficulté à maintenir les commerces)
- Main d'œuvre peu qualifiée/manque de cadres
- Fibre à développer plus rapidement
- Concurrence internationale, notamment sur le textile
- Manque de dynamisme sur le développement économique à l'échelle de la CCHS (image du territoire)
- Certains choix d'investissements pas toujours générateurs d'emplois
- Manque de foncier économique
- Canal du Nord trop petit
- Trop d'inconnues autour du CSNE
- Peu de projets sur les petits loisirs et les activités culturelles

■ Les potentiels à développer :

- Friche FLODOR
- Le développement économique de la CCHS devrait être l'axe prioritaire de l'intercommunalité
- Coworking > ancien monoprix de Péronne ?
- L'aménagement d'un tiers lieu numérique dans les ex-magasins GITEM à Péronne
- Agriculture et tout ce qui gravite autour (exemple : développer une unité de méthanisation ?)
- La formation, l'apprentissage à développer
- Développer les réseaux, la fibre, la téléphonie
- Développer le tourisme
- Vieillesse de la population > développement de la silver-économie
- L'arrivée du Canal
- Poursuivre le développement des services à la personne, des circuits courts (cela rejoint aussi l'agriculture)
- Remettre en service la gare de Péronne ?

Chapitre 4. LES ENJEUX DEFINIS PAR LES ELUS CONCERNANT CETTE THEMATIQUE

- La valorisation du positionnement de la Haute Somme vis-à-vis de son excellente desserte autoroutière et de sa proximité avec la gare TGV Haute Picardie
- Le confortement et le développement des pôles d'emploi existants et l'accueil de nouvelles entreprises
- La valorisation de la friche FLODOR et la reconquête des autres friches
- Le développement d'activités connexes au CSNE
- Développer les activités s'inscrivant dans la dynamique régionale de la Troisième Révolution Industrielle (Rev3)
- Le développement des potentialités touristiques du territoire : tourisme de mémoire et historique, tourisme vert, tourisme fluvial, tourisme d'entreprise...